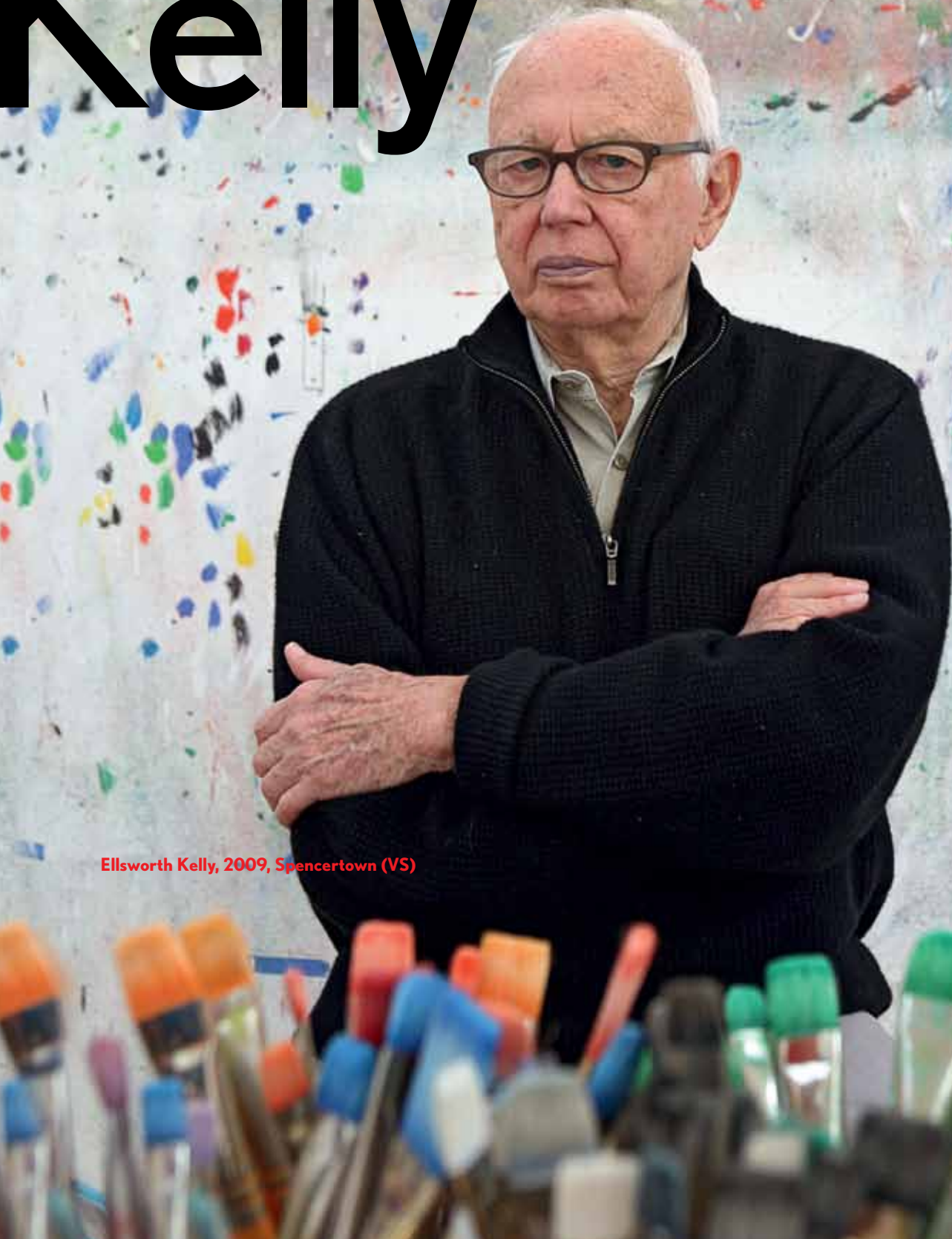


Ellsworth Kelly

schilderkunst



JACK SHEAR

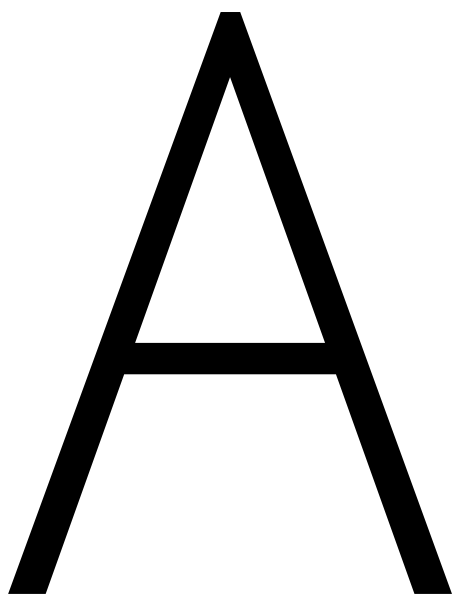
Ellsworth Kelly, 2009, Spencertown (VS)

‘Ik wilde
dingen
maken die
ik nog
nooit had
gezien’

ELLSWORTH KELLY

Yellow White, 1961

De Amerikaanse schilder Ellsworth Kelly heeft zijn hele leven lang geoefend in goed kijken. In zijn schilderijen weet hij de werkelijkheid terug te brengen tot de essentie: kleurvelden die de toeschouwer in een warme gloed dompelen. **Nicole Ex**



I meer dan 65 jaar mediteert de 87-jarige Amerikaan Ellsworth Kelly (1923) op het kleurenspectrum, en puzzelt hij met simpele basisvormen als de rechthoek, het vierkant, de cirkel en de parabool zijn indrukwekkende oeuvre bijeen. Met titels als *Red Blue Green* (1963) en *Orange Curve in Relief* (2009) laat hij ons geloven dat het hem inderdaad om vorm en kleur gaat. Toch valt het wezenlijke aan zijn werk niet in formele termen uit te drukken. Maar hoe dan wel? Waardoor kun je aan talloze decoratieve 'kleurveldschilderijen' onverschillig voorbijlopen, terwijl een werk van Kelly je blik vangt, je tot de orde roept en je dwingt tot contemplatie?

In de afgelopen decennia heeft niemand een beter antwoord op deze vraag geformuleerd

dan de kunstcriticus Robert Hughes. Al in 1973 schreef hij naar aanleiding van een retrospectief van Kelly in het Museum of Modern Art in New York het volgende aanstekelijke citaat: 'In Kelly's rijpe werk draait het in belangrijke mate om scherp afgebakende grenslijnen. De vorm breidt zich uit over het doek en duwt tegen de randen, zodat er in heel dit minimalistische werk geen dode ruimte overblijft. Kelly's schilderijen zijn doordrongen van een subtiel aangeduide kracht, een gevoel voor vorm binnen de grenzen van strenge, zelfopgelegde beperkingen. Op zijn potloodtekeningen van bladeren en vruchten is te zien dat Kelly een zeer kundig tekenaar is – maar in zijn abstracte werk tekent hij als een virtuoos. De vastberadenheid van de boog in *Blue Curve V* (1972) is adembenemend (vooral als je het op het oorspronkelijke grote formaat ziet – ongeveer



Gate, 1959

ELLSWORTH KELLY

Blue Curve V, 1972

twee bij drie meter); je beseft dat geen enkele andere lijn zo dwingend, zo veerkrachtig en met zo veel onverzettelijke gratie het aanzwellen van dat blauw had kunnen vatten of zo ideaal in verhouding tot het wit had kunnen staan.'

In de Villa Medici, het robuuste palazzo van de Franse staat, boven aan de Spaanse trappen op de heuvel Pincio in Rome, is tot eind september de compacte tentoonstelling *Jean-Auguste-Dominique Ingres / Ellsworth Kelly* te zien, met gouaches en tekeningen van de negentiende-eeuwse Ingres en acht kleurpanelen en tekeningen van Kelly. De Franse directeur en curator Éric de Chassey, professor in hedendaagse Amerikaanse kunst, blijkt

Geen enkele lijn had zo dwingend het aanzwellen van dat blauw kunnen vatten

een Kelly-liefhebber en -kenner. 'Als ik zou kunnen doorgronden wat de kracht van zijn werk is, zou ik óf een tweede Ellsworth Kelly zijn óf zijn ultieme biograaf. Kelly is een van de grootste kunstenaars van deze tijd. Hij is altijd op zoek naar de juiste vorm en streeft naar een verhoogde vorm van verfijnde perceptie.'

De wandeling door de wit gestuukte, hoge en tongewelfde zalen met gladgesleten terracotta vloeren maakt duidelijk hoe belangrijk het is Kelly's werk in het echt te zien. Er bestaat kunst die er beter op wordt in print, maar Kelly's *color field paintings* zijn eigenlijk niet reproduceerbaar. Hoe plat en vlak ook, als je ervoor staat, zijn het ruimtelijke schilderijen die het vertikken zich verleggen op hun eigen »



ELLSWORTH KELLY

Red Blue Green, 1963

kleureiland terug te trekken. 'Een Kelly' pakt de hele ruimte samen en neemt je mee in zijn zuigende werking. Je kijkt niet naar een Kelly, een Kelly onderga je. In een intieme vierkante zaal is de *Yellow Curve in Relief* (2009) tegenover de *Orange Curve in Relief* (2009) gehangen en die twee hebben een bijzondere uitwerking op elkaar, want als je gedompeld wordt in het gele en oranje licht dat ze naar elkaar uitzenden, straal je voor je het weet vanzelf terug: dan ben je licht, met een warme gloed als de ondergaande zon.

Ik wil dat mijn schilderijen positieve, heldere en sterke statements zijn,' schrijft Kelly vanuit zijn woonplaats Spencertown (New York) als antwoord op een van mijn per e-mail gestuurde vragen. Ik hoopte Kelly in Rome te treffen, maar hij heeft om gezondheidsredenen zijn eigen tentoonstelling nog niet kunnen zien. Kelly heeft van de verschillende ruimtes van de Villa Medici een maquette gemaakt en daarin zorgvuldig de plaatsing van zijn acht kleurpanelen bepaald, zijn *Curves*-series uit 2009. De verschillende Curves hebben alle hun eigen effect. Het gele paneel is open, het oranje stralend, het zwarte sterk, het blauwe imposant, maar het groene en paarse zijn verwarrend, omdat ze niet onmiddellijk resoneren bij de toeschouwer. Hoe Kelly, de ultieme kleurspecialist, die wisselende sensaties duidt? 'Ik kan begrijpen dat de primaire kleuren rood, geel, blauw en zwart een sterke visuele ontlading veroorzaken. Terwijl groen, paars en oranje secundaire kleuren zijn, die misschien minder direct

Je kijkt niet naar een Kelly, een Kelly onderga je

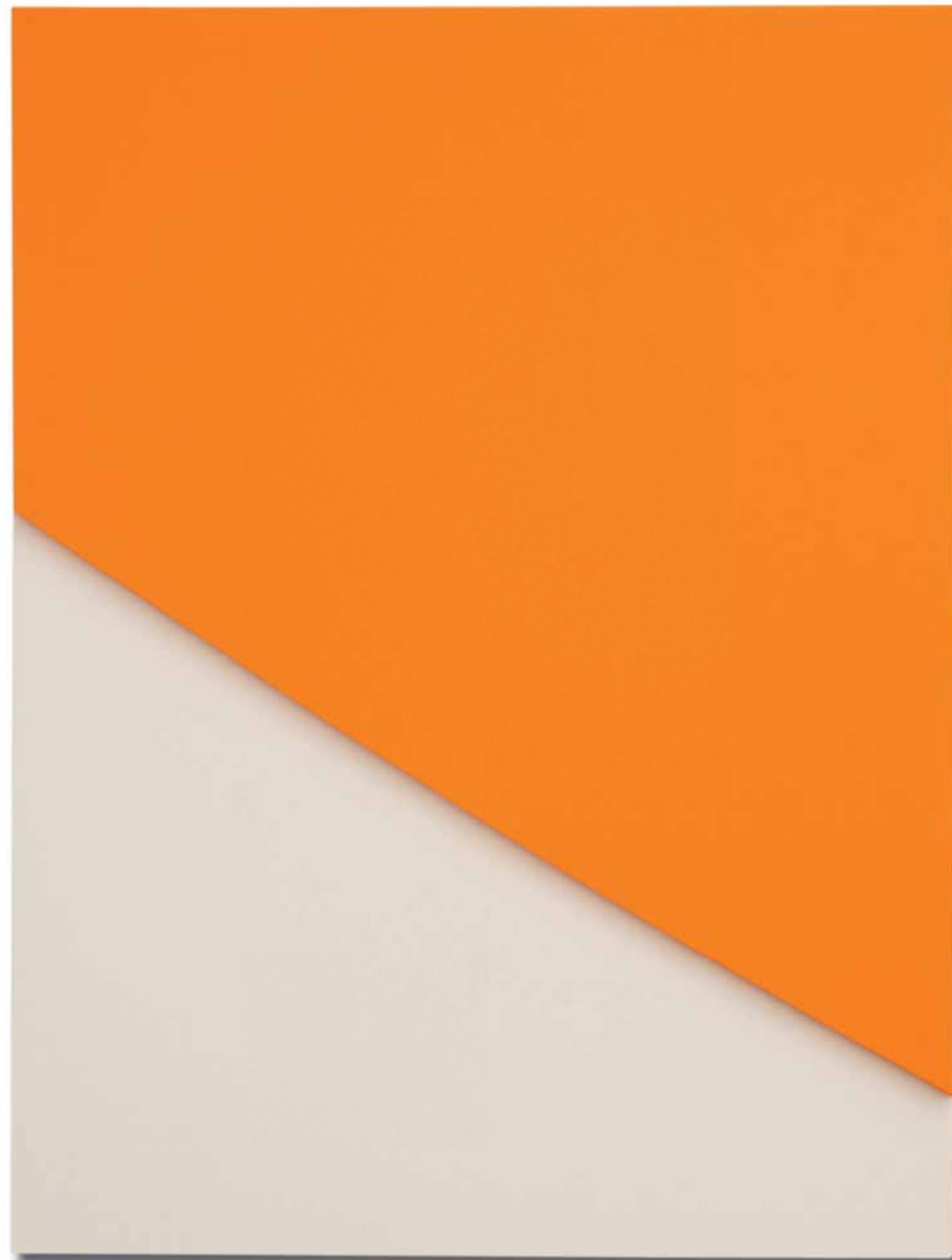
aanspreken. Toch is de kleur groen mijn favoriete kleur. Groen staat voor groei. Het schijnt overigens zo te zijn dat hedendaagse kunstenaars weinig met groen hebben.

Kunsthistoricus en curator Robert Rosenblum schreef er ooit een essay over waarin hij probeerde te achterhalen waarom groen minder populair is dan de andere kleuren. Ik kan me herinneren dat Picasso ergens in de jaren dertig, veertig van de vorige eeuw de bossen van Fontainebleau bezocht, waardoor hij "groene indigestie" kreeg en hij naderhand enkele groene schilderijen schilderde.

'Ik heb vanaf het begin gebruikgemaakt van het hele spectrum aan kleuren. Ik heb in totaal zes spectra geschilderd. Het eerste spectrum, dat ik in 1953 in Frankrijk heb gemaakt, deed ik op één canvas. Bij de latere werden de verschillende kleuren op losse panelen geschilderd, die vervolgens tegen elkaar aan werden gehangen, of er werd juist ruimte tussen gelaten – van geel naar groen, blauw, paars, via rood en oranje terug naar geel. Eigenlijk houd ik van alle kleuren evenveel, omdat elke kleur zijn eigen karakter heeft.'

Kelly is door zijn respectabele leeftijd wandelende kunstgeschiedenis. Hij zag de waterlielies in het atelier van Monet, hij ontmoette Constantin Brâncuși en Alberto Giacometti in Parijs, rekende Hans Arp en Joan Miró tot zijn vrienden, woonde vanaf 1954 in Manhattan naast Robert Rauschenberg en onderhield in die jaren nauw contact met »

ELLSWORTH KELLY



Yellow Curve in Relief, 2009

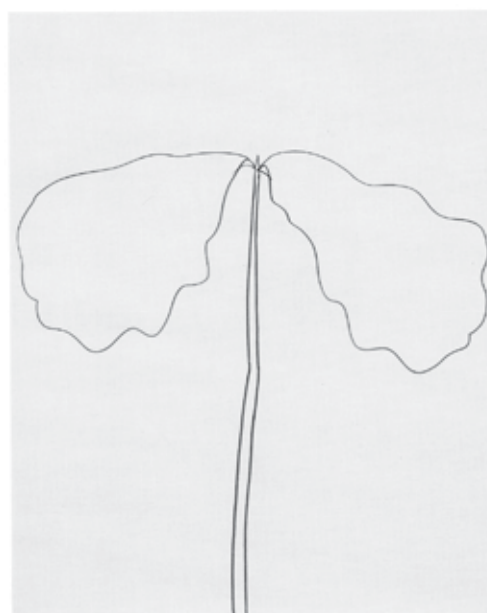


ELLSWORTH KELLY

linksboven: *Allan Kelly Sr. (After Death)*, 1982
linksonder: *Oak*, 1964
onder: *Self Portrait*, 1949



ELLSWORTH KELLY



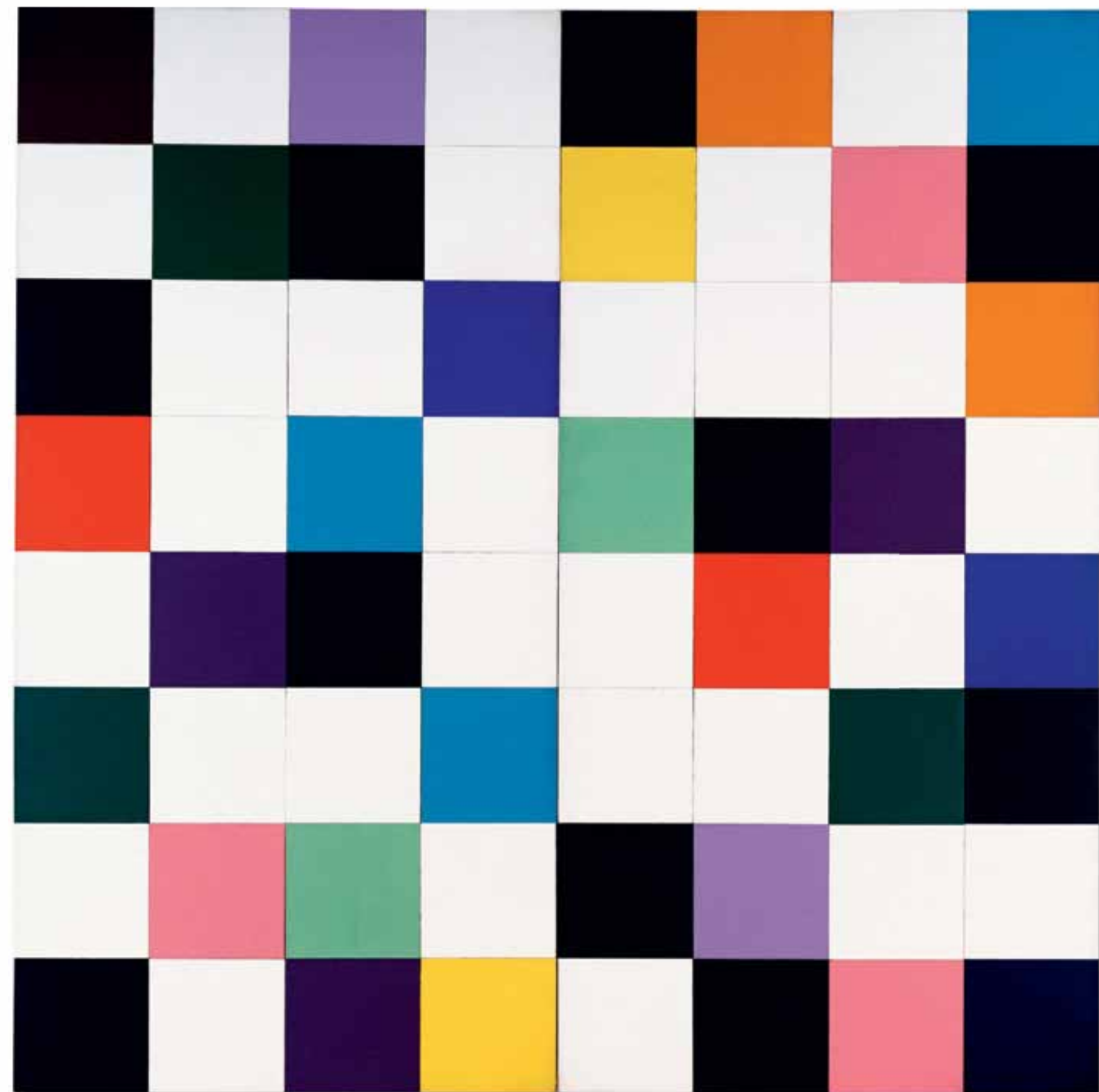
ELLSWORTH KELLY

voel dat ik moet blijven doen wat ik altijd al heb gedaan.'

Wat Ellsworth Kelly altijd heeft gedaan en zal blijven doen, is kijken. Als schuchtere achtjarige jongen gaf hij zijn ogen de kost toen hij met zijn grootmoeder vogels bestudeerde aan het Oradell Reservoir in New Jersey: vliegende kleurvelden op miniformaat. Kelly was altijd buiten, in de velden of aan de rand van het meer. Toen hij zich eind jaren veertig inschreef als student aan de School of the Boston Museum of Fine Arts werd hij academisch getraind in de kunst van perceptie, vertelt hij: 'Ik had een heel goede tekenleraar, die me leerde hoe ik moest kijken. Ik ben opgeleid door naakten te schilderen en te tekenen. Maar toen ik in 1948 voor een jaar naar Parijs ging om te studeren, besloot ik gaandeweg de figuratieve kunst op te geven om me volledig te richten op abstractie. Ik wilde geen dingen meer kopiëren. Ik wilde dingen maken die ik nog nooit had gezien. 'Vandaag de dag is figuratie, performance en videokunst populair geworden en hebben veel kunstenaars op krachtige wijze de definitie van kunst veranderd. Maar toen ik terugkwam in Amerika, was abstract expressionisme in zwang met kunstenaars als Marc Rothko en Willem de Kooning. In abstract expressionisme "vindt" de kunstenaar zijn

Jasper Johns en Frank Stella. Zijn werk is geschaard onder Hard-edge Abstraction, op art en minimalisme, maar Kelly heeft het niet op -ismen. Kunstericus Robert Hughes schreef het al: 'Kelly is nooit onderdeel van een stroming geweest. Hij blijft een *loner*, zowel in temperament als stijl.' In het landelijk gelegen Spencertown (New York) werkt Kelly in de serene omgeving van zijn minimalistische huis en atelier nog elke dag: 'Ik maak op het moment geen schilderijen. Ik werk aan verschillende projecten en bereid enkele tentoonstellingen voor voor volgend jaar. Kunst geeft mijn leven zin. Ik werk al bijna zestig jaar of nog langer. En al die tijd is dat een geweldige ervaring gebleven. Als ik niet werk, krijg ik een onbestemd gevoel. Ik

'Ik werk al bijna zestig jaar. Als ik niet werk, krijg ik een onbestemd gevoel'



ELLSWORTH KELLY

Colors for a Large Wall, 1951

schilderij als hij zich in verf uitleeft. Ik veranderde dat concept door in schetsen en collages vóóraf het formaat, de vorm en de kleur van een werk te bepalen. Ik schiep vanuit perceptie.'

Hoe Kelly dat 'scheppen vanuit perceptie' bedacht, legde hij ooit uit aan *ArtForum*-redacteur John Coplans. Toen Kelly in 1949 in het Musée d'Art Moderne verveeld langs de schilderijen liep, viel hem de geometrische constructie van de welgevormde ramen op. Bij thuiskomst maakte hij van die ramen een schaalmodel, dat hij vervolgens kopieerde in canvas en hout. 'Vanaf toen behoorde het

tekenen en schilderen zoals ik dat gewend was, tot de verleden tijd. Overal waar ik keek, alles wat ik zag, werd iets dat te maken was. Ik kon kiezen wat ik wilde, het behoorde me allemaal toe, een glazen dak in een fabriek, de lijnen van een wegenkaart, de vorm van een vrouwenschedel, een detail uit het Zwitserse paviljoen van Le Corbusier, een hoekje uit een schilderij van Braque of papiersnippers op straat.' De kleurvelden van Kelly ontstaan dus niet uit geometrie en abstractie, maar zijn een tot de essentie teruggebrachte werkelijkheid, destillaten uit het actuele leven waarin het overbodige is weggelaten, de emotie is »